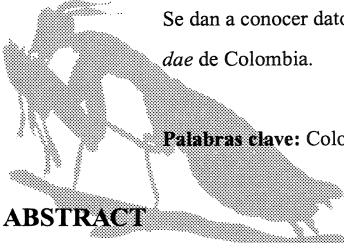


MARIPOSAS COLOMBIANAS III
NOTICIAS SOBRE ALGUNOS GRYPOCERA RAROS O POCO
CONOCIDOS EN COLOMBIA

Julián A. Salazar E. (M.V.Z.)
MHN-UC, Universidad de Caldas
& José Ignacio Vargas
(vmaria@lep.com)

RESUMEN



Se dan a conocer datos de distribución y algunas ilustraciones para 15 especies de *Hesperiidae* de Colombia.

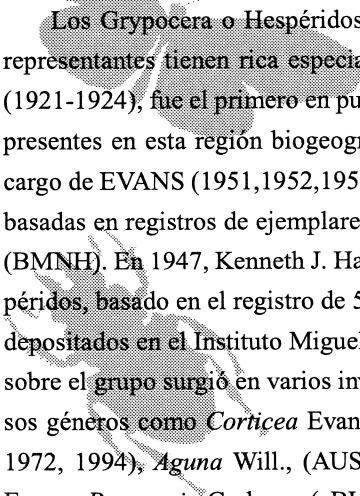
Palabras clave: Colombia, distribución, *Hesperiidae*, taxonomía.

ABSTRACT

Fifteen species of *Hesperiidae* are recorded from Colombia with distribution and illustration data.

Key words: Colombia, distribution, *Hesperiidae*, taxonomy.

INTRODUCCIÓN



Los Grypocera o Hespéridos son una extensa familia de mariposas diurnas, cuyos representantes tienen rica especiación en el Neotrópico. En el siglo pasado, DRAUDT (1921-1924), fue el primero en publicar un estudio global de todos los géneros y especies presentes en esta región biogeográfica. Años más tarde, una versión corregida estuvo a cargo de EVANS (1951, 1952, 1953, 1955), quien citó numerosas localidades colombianas basadas en registros de ejemplares depositados en el Museo Historia Natural de Londres (BMNH). En 1947, Kenneth J. Hayward publica un interesante catálogo de nuestros Hespéridos, basado en el registro de 550 especies incluidas en 158 géneros, por especímenes depositados en el Instituto Miguel Lillo de Tucumán, Argentina. Después un gran interés sobre el grupo surgió en varios investigadores modernos, publicando revisiones de diversos géneros como *Corticea* Evans, *Euphyes* Scudder, *Elbella* Evans (MIELKE, 1971, 1972, 1994), *Aguna* Will., (AUSTIN & MIELKE, 1997), *Codatractus* Lind., *Cephise* Evans, *Poanopsis* Godman (BURNS, 1996^a, b, 1994), *Haemactis* Mabilie (AUSTIN,

1994) y *Entheus* Hübner (AUSTIN et al., 1997). Del mismo modo, se incluyó la búsqueda de los tipos originales descritos y depositados en Instituciones de Brasil y Europa (MIELKE, 1971^a, b, 1989, 1991, 1993; MIELKE & SCHROEDER, 1994). Este trabajo tiene el objetivo de dar a conocer algunas especies raras en nuestro medio, con base en material examinado en colecciones nacionales. La metodología sigue los lineamientos propuestos por el primer autor para otros grupos de rhopalocera (SALAZAR, 1992, 1993^a, b). Ayuda en la identidad taxonómica es debida a los trabajos de DRAUDT (1921-1924) y EVANS (op.cit.), LEWIS (1975) y los conceptos de nuestro colega y especialista Andrew D. Warren de la Universidad estatal de Oregon, E.U.

MATERIAL

1.- *Sacrator polites* (G. & S., 1879) (Fig.1)

Esta especie fue ignorada por DRAUDT en su estudio. LEWIS (1975) la cita únicamente para nuestro país y EVANS (1955) menciona la subespecie *pilla*. Es un raro Hespérido que conocemos de la Cordillera Central (zona de Rioblanco, 2300 msnm), ocasionalmente visita ciertas inflorescencias (J. Vélez com.pers.). CALDAS: Manizales-Rosales, 1♂, 25-VII-91 (en MHN-UC).

2.- *Pyrrhopyge spatiosa* (Hew., 1870)

Fue tratada por DRAUDT (1921) en el género invalidado *Yanguna* (Wts.) y citada para Colombia y Ecuador. EVANS (1951: 36) la cita para la Cordillera Occidental (San Antonio y Santa Margarita). De esta cadena montañosa la conocemos de San José del Palmar (Chocó), San Antonio del Chamí (Risaralda), Farallones de Cali (Valle) y de la reserva Otún Quimbaya (Risaralda, Cordillera Central). Aparece ilustrada en VÉLEZ & SALAZAR (1991: 197). CHOCÓ: El Palmar-Tabor, 2♂♂, 9-VII-85 (J. Salazar leg.). RISARALDA: Chamí, 2♂♂, 15-VII-88 (J. Salazar leg.), Reserva Otún-Quimbaya, 1♂, 30-V-99 (J.I. Vargas leg.). VALLE: Farallones, Km 55, 10-VII-1983 (J. Salazar leg.).

3.- *Phareas coeleste* (Ww., 1852)

Incluida por DRAUDT (1922) en el género *Grynopsis* (Wts.), invalidado actualmente, y la cita para Colombia y Brasil. EVANS (1952: 31) la menciona para las tres Guayanas, Ecuador, Perú y Bolivia. Es propia de las selvas cálidas y densas de la costa Pacífica y el piedemonte este de la Cordillera Oriental y el Amazonas, donde vuela en la semipenumbra después del mediodía. Está ilustrada en VÉLEZ & SALAZAR (1991: 196) por dos ejemplares del Río Tatabro, Valle (col.L.M. Constantino, Cali).

CUNDINAMARCA: Guichiral, 400 msnm, 2♂♂, 17-II-92 (J.Salazar leg.). META: Villavicencio-Bavaria, 2♂♂, IX-89 (J.Salazar Leg.). VALLE: Alto Río Garrapatos, 780 msnm, 3♂♂, 6-IV-96, 4-III-97 (J.Salazar leg.). Río Dovia, 2♂♂, X-98 (J.I.Vargas leg.).

4.- *Sophista aristoteles* (Ww.,1852) (Fig.2)

El género *Sophista* Plötz tiene dos especies similares. de las cuales *aristoteles* Ww., es la especie tipo del género (EVANS, 1953: 42). Se distribuye desde Panamá al Brasil y Amazonas. Este Hespérido recuerda a ciertos ninfálidos del género *Adelpha* Hübner y forma parte de la faunística amazónica. Fue citada también para el Putumayo (SALAZAR, 1995).

AMAZONAS: Leticia-Yaguacaca, 100 msnm, 1♂, 8-I-83 (J.Salazar leg.).

5.- *Alera vulpina* (Fldr., 1867)

Incluida por DRAUDT (1923) y HAYWARD (1947) en el género invalido *Oenides* (Mab.). A diferencia de *Sacrator polites*; *Alera vulpina* está bien dispersa en la cordillera Central con abundantes poblaciones sobre los 2000 msnm. Es solamente conocida de Colombia. Ilustrada por PARRA, VARGAS & TABARES (2000). CALDAS: Villamaría-El Arroyo, 1♀, 25-III-00 (J.I.Vargas leg.). Turín, 3♂♂, 13-XI-00 (J.I.Vargas leg.).

6.- *Dyscophellus euribates* (Stoll,1782) (Fig.3)

DRAUDT (1922) la incluye como única especie del género *Nascus* (Wts.), y figurándola como *N.hesus* Ww [= Nec Dbl.]. EVANS (1952: 147) y HAYWARD (1947: 262) sinonimizan a *hesus*, *etias* Hew., *gaurus* Plötz y *tychios* Plötz como otros nombres aplicados a esta especie. Su distribución abarca desde Costa Rica al alto Amazonas y Brasil. En Colombia habita la regiones del Amazonas y Putumayo (SALAZAR, 1995). HAYWARD (op.cit.) la cita para Medina (Cundinamarca).

PUTUMAYO: Mocoa, 600 msnm., 1♂, III-1986 (J.Salazar leg.).

7.- *Myseelus phoronis* (Hew.,1867)

La especie nominal está distribuida desde Panamá a Bolivia (EVANS, 1951; DRAUDT,1921). La subespecie *caucanus* (Stgr.,1888) fue citada por EVANS (op.cit.) para la región de Cauca, Manizales y Río Nabasco. Además HAYWARD (1947: 228) agrega a Mesopotamia, Antioquia como otra localidad por un ejemplar depositado en el Museo Americano de Historia Natural (NY). Esta subespecie frecuenta las cimas de las colinas del cinturón cafetero y está ilustrada en PARRA, VARGAS & TABARES (2000: 100).

CALDAS: Riosucio, serie de ♂♂, 12-VII-97 (J.Salazar leg.), Supía-La Quebra, 2♂, 25-VII-97 (J.Salazar), Villamaría-El Arroyo, 3♂♂, 14-I-00 (J.I.Vargas leg.).

8.- *Myscelus pardalina* (Fldr.,1867) (Fig.4)

Esta especie fue incluida por DRAUDT (1921) en un género aislado: *Agara* (Mab.& Boull.) que aparece bajo sinonimia después en HAYWARD y EVANS (op.cit). Se distribuye desde Colombia, Ecuador, Perú y Amazonas. Rara.

META: Villavicencio-Bavaria, 1♂, VIII-99 (J.Salazar leg.).

9.- *Udranomía kikkawai* (Weeks, 1906) (Fig. 5)

Udranomía (Btlr.) está conformado por 4 especies (EVANS,1952: 22-23), de la cual mencionamos a *U.kikkawai* presente desde México al Brasil. DRAUDT (1924) no figura la especie, cuyo tipo procede de Venezuela (EVANS, op.cit.,LEWIS,1975).

VALLE: Río Tatabro, 1♂, I-92 (J.Salazar leg.), Punta Soldado-Buenaventura, 2♂♂, VII-00 (J.I.Vargas leg.).

10.- *Entheus matho latifascius* (Hering & Hopp,1925) (Fig.6)

Las especies de este género son casi todas de origen amazónico (AUSTIN et al.,1997) excepto algunas como *E. matho latifascius* descrita y figurada por HERING Y HOPP en 1925, a través de una hembra del Río Micay, Occidente de Colombia. EVANS (op.cit.) la cita para la zona del Río San Juan, Condoto (Chocó) y La Selva (Risaralda). Uno de nosotros (J.I.Vargas), colectó varias hembras en otra localidad diferente, asociadas siempre al bosque húmedo tropical.

TOLIMA: Fresno-La Parroquia, 2♀♀, 29-VIII-99 (J.I.Vargas leg.).

11.- *Dion acraea* (Plötz,1882)

Este Hespérido se destaca por sus singulares ojos rojizos y hábitos solitarios. La especie fue considerada por DRAUDT (op.cit) como una forma de *Dion rubrinota* (Dce.),pero HAYWARD (1947: 359) la separa y la cita sólo de Colombia, sin mencionar localidades. Aparece ilustrada en VÉLEZ & SALAZAR (1991: 197) como *Dion* sp.

CALDAS: Villamaría-El Arroyo, 21-X-97 (J.I.Vargas leg.), El Arenillo, 29-X-00 (J.I.Vargas leg.).

12.- *Tarsoctenus corytus guadialis* (Hew.,1876) (Fig. 7)

Subespecie registrada por Max Draudt (op.cit.) como *dubius* y por W.H.Evans en 1952. Se conoce desde Nicaragua a Colombia. Aquí, por 8♂♂ y 2♀♀ depositados en el Museo Británico. Nosotros mencionamos 2♂♂:

CHOCÓ: Río Habita, 1♂, I-98 (J.I.Vargas leg.). TOLIMA: Fresno-La Parroquia, 1♂, 29-VIII-99 (J.I.Vargas leg.).

13.- *Dyscophellus phraxanor* (Hew.,1876) (Fig.8)

Aunque esta especie es conocida de nuestro país (HAYWARD, 1957:261; LEWIS, 1975; DRAUDT, 1922), EVANS (1952: 146) dice que se distribuye de Nicaragua a Ecuador. En Colombia, vuela la región pacífica, en el Chocó biogeográfico.

RISARALDA: Pueblo Rico- Río Negro,X-1982 (J.Salazar leg.). VALLE: Punta Soldado, 3♂♂ & 2♀♀, IV-00 (J.I.Vargas leg.).

14.- *Carystus claudianus* (Latr.) (Fig.9)

Especie que habita de Guatemala a Bolivia. HAYWARD (1947) la cita para Colombia pero sin mencionar localidades.

ANTIOQUIA: La Pintada, 1000 msnm, 1♂, 1-VIII-98 (J.I.Vargas leg.). VALLE: Punta Soldado, serie de ♂♂, IV-00 (J.I.Vargas leg.).

15.- *Pyrrhopyge cosyra* (Dce.,1875) (Fig.10)

HAYWARD (1947: 218) cita esta especie para la región de Muzo, Boyacá (Nosotros la registramos para la costa Pacífica). Se conoce especialmente del Perú y del Amazonas (DRAUDT, 1921).

VALLE: Río Anchicayá, 1♀, VII-86 (J.Salazar leg.).

AGRADECIMIENTOS

Agradecemos a Andrew D. Warren (E.U.) quien asesoró ciertos aspectos taxonómicos de este trabajo y la ayuda del Dr. Olaf H.Mielke (Brasil) al suministrar literatura apropiada.

BIBLIOGRAFÍA

- AUSTIN, G., 1994.- Hesperiidae of Central Rondonia, Brazil: comments on *Haemactis* (Lep: Pyrginae).- *Trop. Lep.*, 3 (2): 97-100.
- _____, MIELKE, O.H., 1997.- Hesperiidae of Rondonia, Brazil: *Aguna* Williams (Lep: Pyrginae) with a partial revision and descriptions of new species from Panamá, Ecuador and Brazil. *Revta. bras. Zool.*, 14 (4): 889-965.
- _____, MIELKE, O.H. & STEINHAUSER, S., 1997b.- Hesperiidae of Rondonia, Brazil: *Entheus* Hbn., with descriptions of a new species (Lep: Pyrginae). *Trop. Lep.*, 8(1): 5-18.
- BURNS, J.M., 1994.- Split skippers: Mexican genus *Poanopsis* goes in the origenes group... *J.Lep.Soc.*, 48 (1): 24-25.

- _____, 1996.- Genitalia and the proper genus *Codatractus*. *J.Lep.Soc.*, 50(3): 173-216
- DRAUDT, M., 1921.- B. *Gryocera*, 5: 833-999. Macrolep. of the World. A. Kern. Stutt.
- EVANS, H.W., 1951.- A Catalogue of the American Hesperidae. Part I. Pyrrhopyginae. The Trust of B.M., 88 pp.+ 9 pls.
- _____, 1952.- Ibid., Part II. groups B,C,D. Pyrginae, section I. The Trust of B.M., 178 p.+25 pls
- _____, 1953.- Ibid., Part III. groups E.F.G. Pyrginae, section II. The Trust B.M., 246 p.+53 pl
- HAYWARD, K.J., 1947.- Catalogus Hesperidarum rei Republicae Colombiae. *Acta Zool.Litol.* 4: 392 pp.
- HERING, M. & HOPP, W., 1925.- Eine Sammelausbeute des Herrn, Werner Hopp aus dem Chocó Kolumbiens. *Deutsch.Ent.Zeits "iris"*, 39(4): 181-207.
- LEWIS, H.L., 1975.- Las Mariposas del Mundo: 80-88, 249-259. Omega, Barcelona.
- MIELKE, O.H., 1971.- Nota sobre as espécies brasileiras de género *Corticea* com descricao de tres espécies novas (Lep:Hesp.). *Bol.U.Fed.Paraná*, 3 (6): 143-166.
- _____, 1972.- As espécies sul-americanas do género *Euphyes* Scudd., (Lep: Hesp.). *Bol.U. Fed.Paraná*, 5 (4): 175-222.
- _____, 1971b.- As espécies de Hesperidae descritas por J.F.Zikán (Lep.). *Rev.bras.Biol.*, 31 (2): 249-262.
- _____, 1989.- Sobre os tipos de Hesperidae descritos por J.Röber (Lep.). *Rev.bras.Biol.*, 6 (1): 131-146.
- _____, 1993.- Sobre os tipos de Hesperidae (Lep.) neotropicais descritos por M.Draudt. *Rev. bras.Ent.*, 37(3): 611-638.
- _____, 1994.- Revisao de *Elbella* Evans e géneros afins (Lep:Pyrr.). *Rev.bras.Zool., Curitiba*, 11 (3): 395-586.
- _____, & SCHROEDER, H.G., 1994.- Die typen und typoiden von Natur-museums Senckenberg, 82: Von M.Draudt aus neotropis beschriebene Arten (Lep:Hesp.). *Senck.Biol.*, 73: (1-2): 135-158.
- PARRA, M.L., VARGAS, J.I. & TABARES, M.-2000.- Mariposas de Manizales: 117 pp.+ figs. Contrl.Gen.Mun & Inst.para la Ciencia. Tizán, Manizales.
- SALAZAR, J.A., 1992.- Notas sobre cinco raras especies de Riodinidae de Colombia (Lep). *Agricultura Tropical*, 29(3).
- _____, 1993.- Una lista comentada de algunas especies de mariposas de distribución restringida o locales en Colombia. *SHILAP Rev., Lepid.*, 21 (81): 33-46.
- _____, 1995.- Lista preliminar de las mariposas diurnas (Lep:Rhop.) que habitan el Dpto del Putumayo. *Colombia Amazonica* 8(1): 11-69.

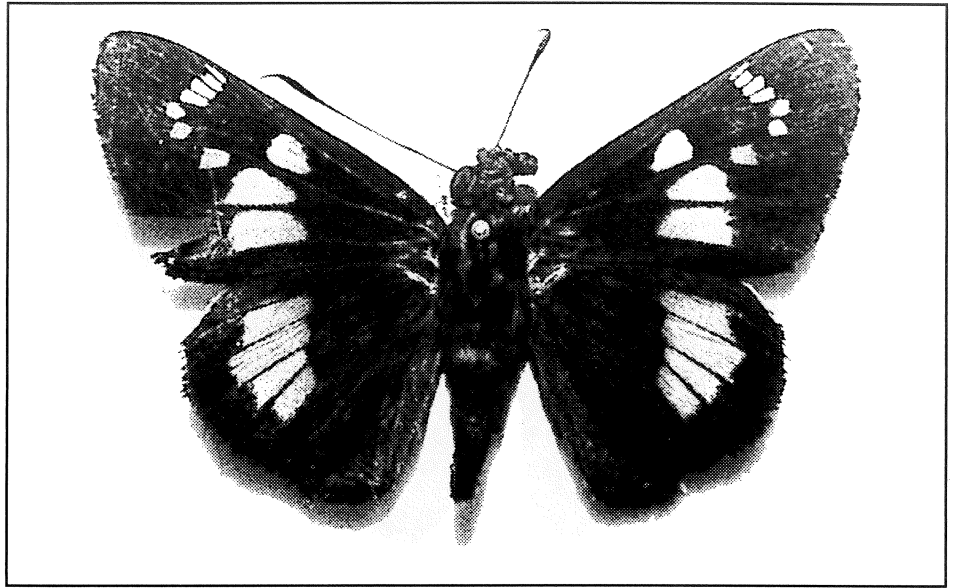


Foto 1. ♂ de *Sacrator polites* (G. & S.) (Col. MHN-UC).

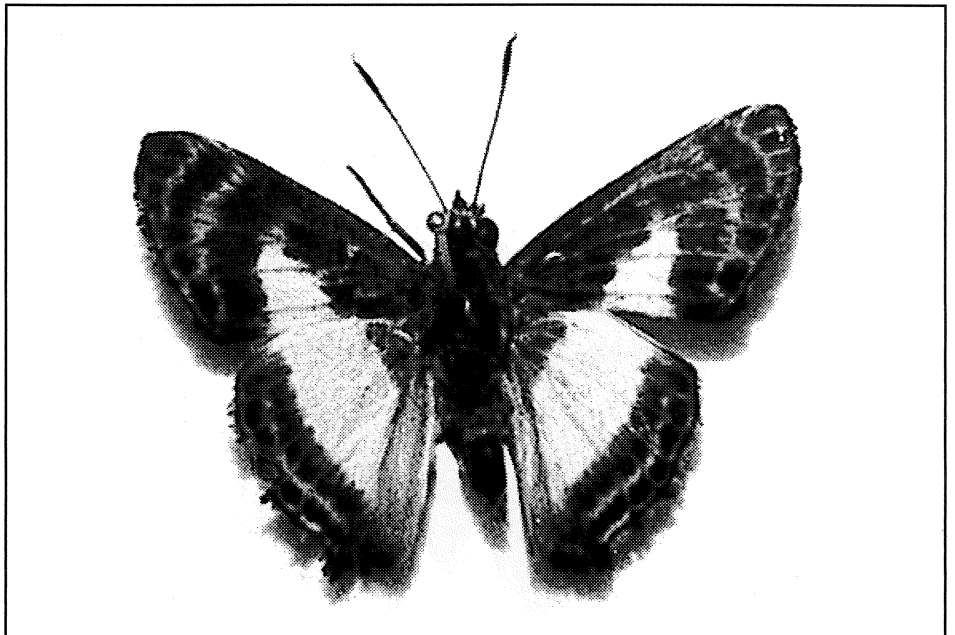


Foto 2. ♂ de *Sophista aristoteles* (W.w.) (Col. JASE). 084.

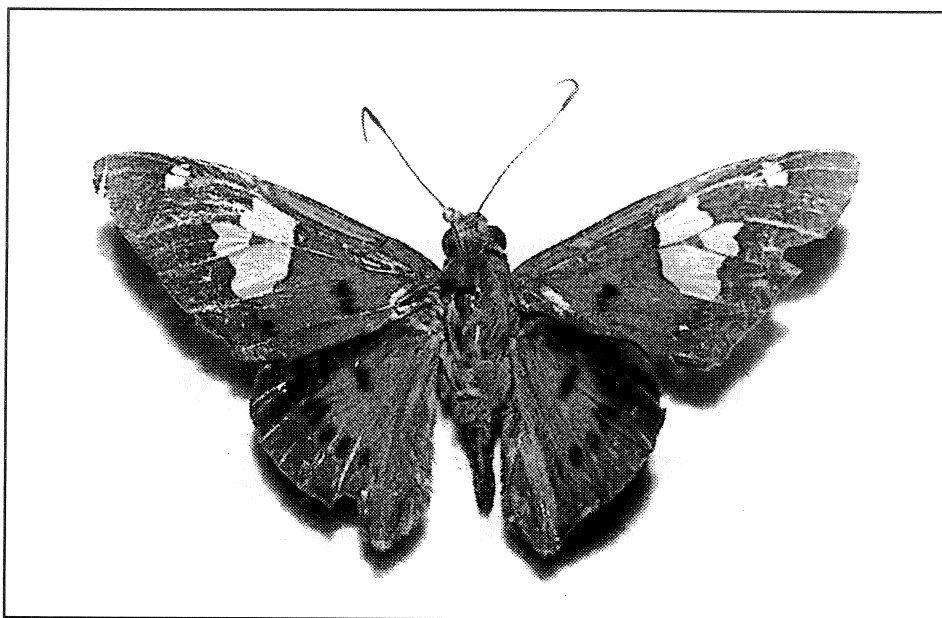


Foto 3. ♂ de *Dyscophellus curibates* (Stoll.) (Col. JASE) 084.

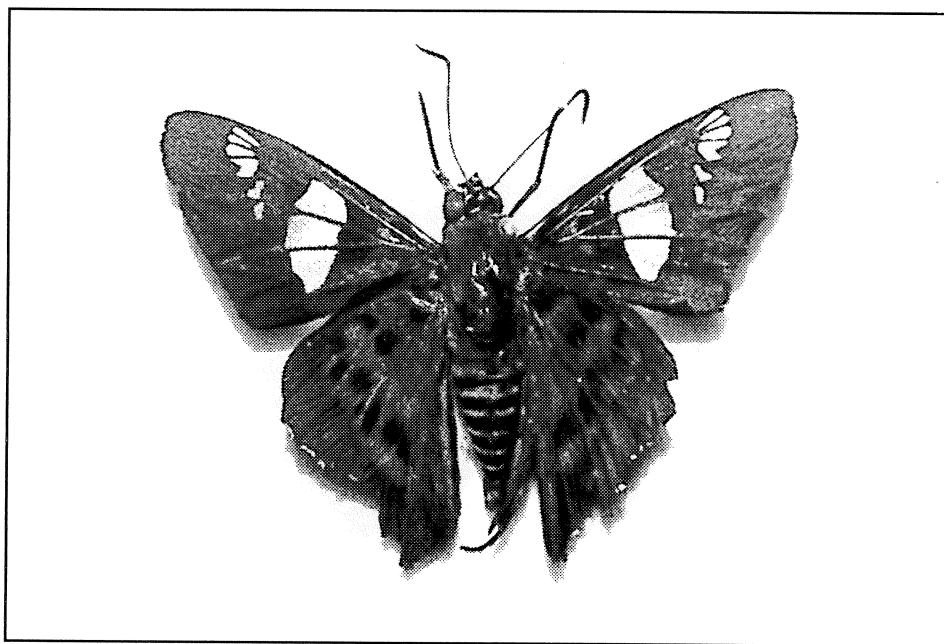


Foto 4. ♂ de *Myscelus pardalina* (Fldr.) (Col. JASE) 084.

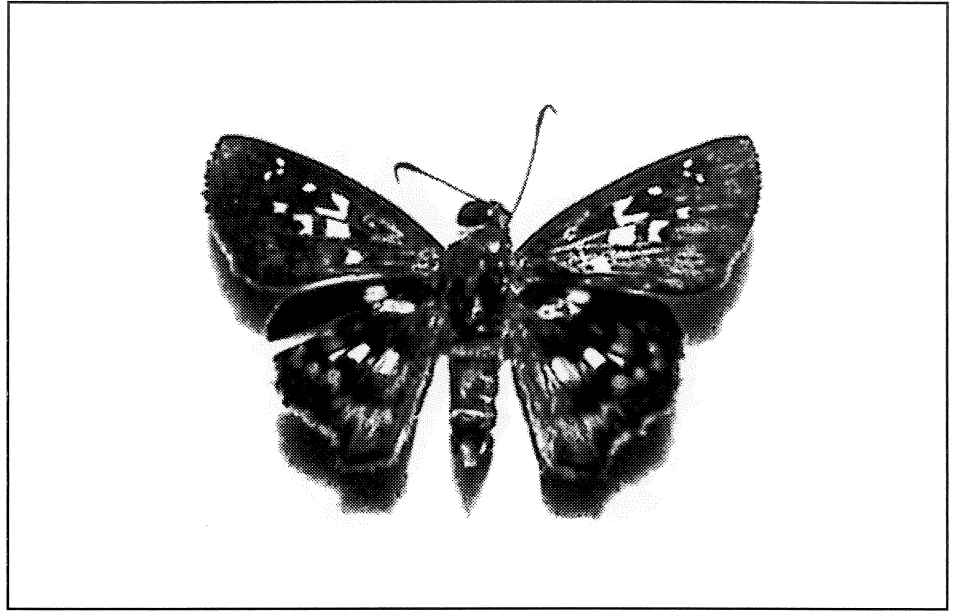


Foto 5. ♂ de *Udranomia kikkawai* (Weeks). (Col. J.I. Vargas).

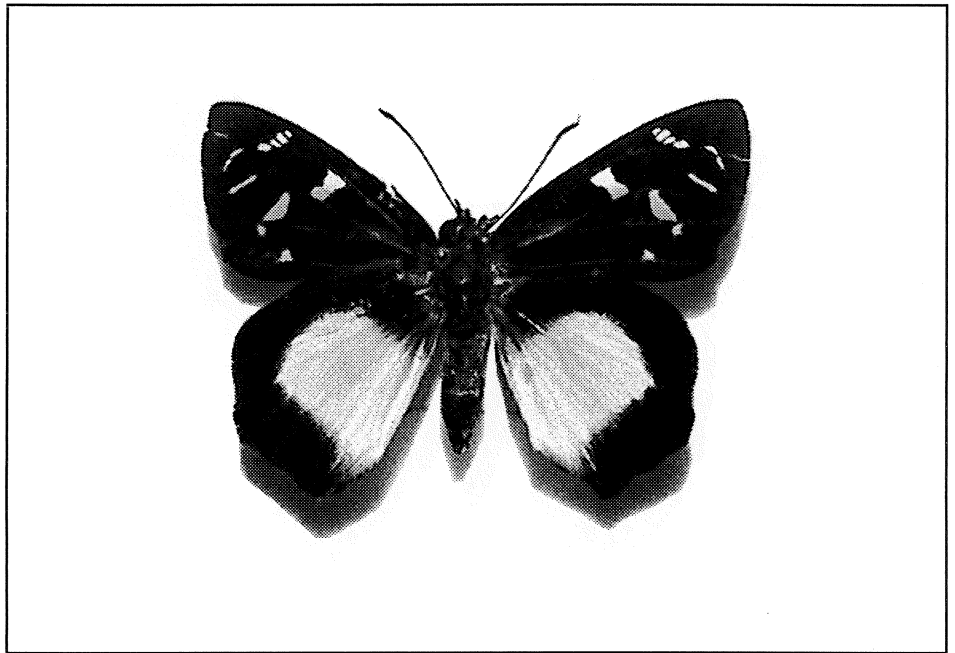


Foto 6. ♀ de *Entheus matho latifascius* (H. & H.). (Col. J.I. Vargas).

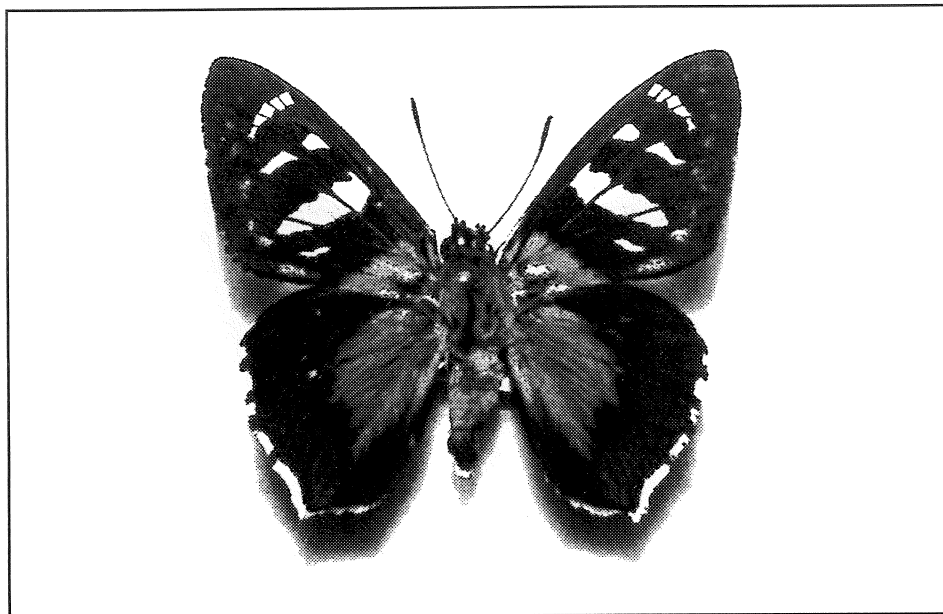


Foto 7. ♂ de *Tarsoctenus corgtus guadialis* (Hew.) (Col. J.I. Vargas).

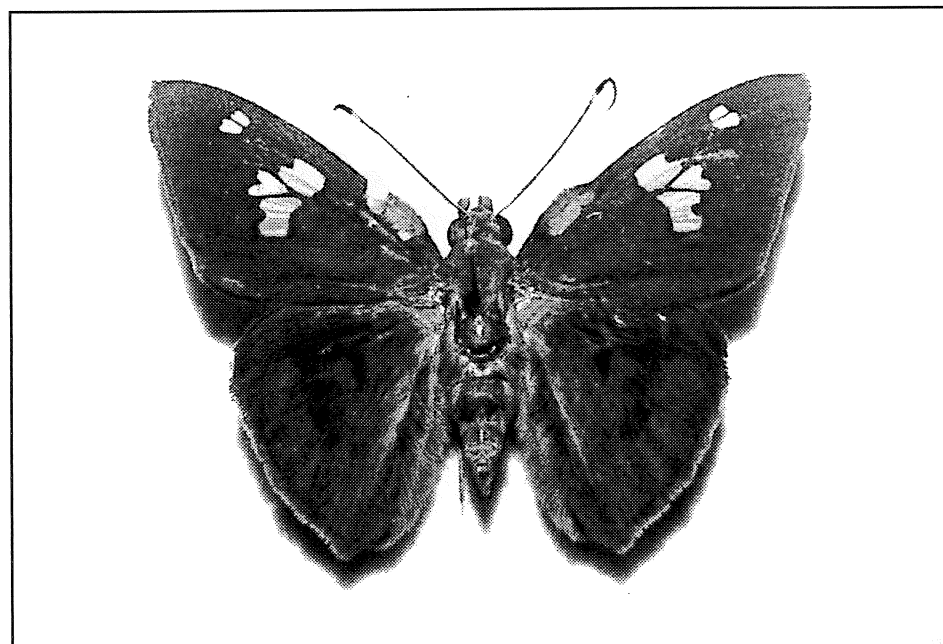


Foto 8. ♂ de *Dyscophellus phraxanor* (Hew.) (Col. J.I. Vargas).

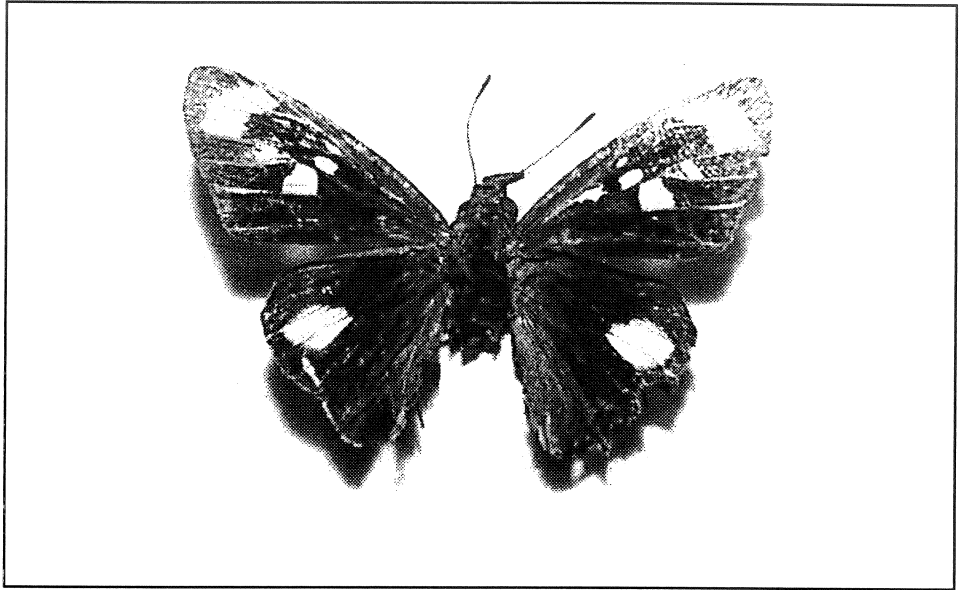


Foto 9. ♂ de *Carystus claudianus* (Latr.) (Col. J.I. Vargas).

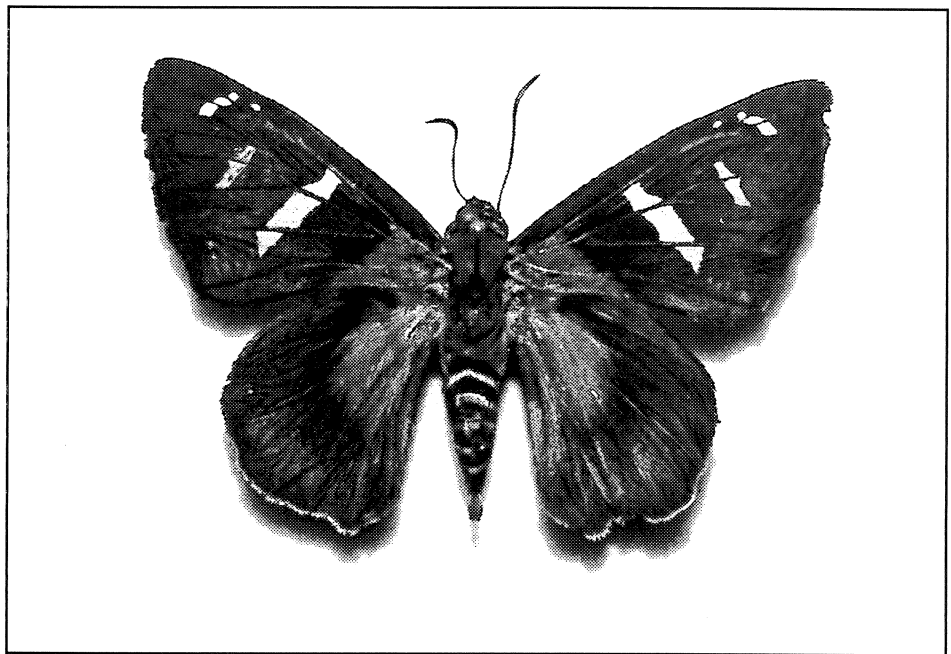


Foto 10. ♀ de *Pyrrhopyge cosyra* (Dce.) (Col. JASE).