

# PROSPECCIÓN ETNOGRÁFICA DEL CAMBIO RELIGIOSO EN LA CIUDAD DE MANIZALES

*CÉSAR MORENO BAPTISTA* \*  
*MANUEL IGNACIO MORENO OSPINA* \*\*

Recibido: 10 de septiembre de 2009

Aprobado: 13 de octubre de 2009

*Artículo de Investigación*

---

\* Antropólogo Ph.D. de la Universidad de Caldas. E-mail: [cmoreno550@hotmail.com](mailto:cmoreno550@hotmail.com)

\*\* Estudiante de Sociología, Universidad de Caldas. E-mail: [manuel.ignaciomoreno@hotmail.com](mailto:manuel.ignaciomoreno@hotmail.com)



## Resumen

El trabajo tiene como objetivo presentar una prospección etnográfica de las iglesias evangélicas existentes en la ciudad de Manizales, a partir del registro, reconocimiento y clasificación de las diferentes denominaciones. La información obtenida mediante encuestas y entrevistas presenta, en primer lugar, indicadores generales sobre el aumento del número de estas iglesias en las últimas seis décadas y su creciente expansión en la ciudad. En segundo lugar, se expresan algunos rasgos generales acerca del significado de la experiencia de la conversión religiosa, a partir de testimonios recogidos en el trabajo de campo. En tercer lugar, el artículo señala a manera de hipótesis general aquellos factores sociales, globales y locales, que han podido incidir en el auge de las iglesias evangélicas en Manizales. Para concluir se hacen algunas sugerencias acerca de posibles temáticas de interés que permitan hacer seguimiento al fenómeno y profundizar en su análisis.

**Palabras clave:** pentecostalismo, evangélicos, denominaciones, conversión religiosa.

## ETHNOGRAPHICAL PROSPECTION OF THE RELIGIOUS CHANGE IN THE CITY OF MANIZALES

### Abstract

This document presents an ethnographical prospection of the existing Evangelical Churches in the city of Manizales, from the registration, recognition and classification of the various denominations. The information obtained through surveys and interviews, presents, in first place, general indicators regarding the increase in the number of such churches during the last six decades and their growing expansion in the city. Secondly, some general features are expressed related to the meaning of the religious conversion experience, based on testimonies collected during the fieldwork. Thirdly, the article points out as a general hypothesis, the social, global and local factors that may have influenced the growth of Evangelical Churches in Manizales. As a conclusion, some suggestions related to possible topics of interest that could help monitor this phenomenon and deepen its analysis are made.

**Key words:** Petencostalism, Evangelicals, denominations, religious conversion.

## Introducción

En el curso de las últimas décadas, en América Latina y particularmente en Colombia asistimos al surgimiento de nuevas manifestaciones religiosas, que han modificado el mapa de la hegemonía Católica en el país. Los estudiosos de las Ciencias Sociales caracterizan este fenómeno como la consolidación de una creciente “desregulación institucional” del catolicismo en el campo religioso. Esta desregulación tendría su expresión en la multiplicación geométrica de los protestantismos evangélicos o “disidencia evangélica”, cuyos grupos cristianos se identifican con la tradición cristiano protestante. También se manifiesta en el desarrollo de nuevas formaciones carismáticas y emotivas impulsadas por la pastoral popular en diversos sectores de la Iglesia Católica.

Aunque no se duda de que la religión Católica siga siendo la que cuenta con mayor número de adeptos, no se desconoce el crecimiento de otras religiones. A finales de los años ochenta quienes comenzaban a estudiar el cambio religioso en Colombia, calculaban que el 5,44% de la población profesaba una religión diferente a la Católica<sup>1</sup>. Hoy se estima que aproximadamente el 15% de los colombianos<sup>2</sup> pertenece a una iglesia Evangélica (García, 2009: 14).

Si bien es cierto que las transformaciones del campo religioso en Colombia son comunes a lo que sucede en el resto de América Latina, producto de una historia compartida, particularmente desde la conquista y colonización con el proceso de evangelización, no es menos cierto que cada país guarda dinámicas propias por los procesos socio-históricos que se viven internamente. El fenómeno religioso que no había sido de mayor interés para los estudiosos de las Ciencias Sociales, últimamente ha despertado su atención y se han venido realizando trabajos en diferentes universidades del país particularmente en Bogotá y Medellín. En el caso de la ciudad de Manizales, solamente se ha encontrado un trabajo que hace referencia al tema resultado de trabajo de grado de maestría (López, 1999), razón por la cual en el año 2007, nos interesamos en configurar una línea de investigación interdisciplinaria sobre el fenómeno religioso con el título *Diversidad y Cambio Religioso* (DICAR)<sup>3</sup>.

Dentro de los estudios antropológicos, la línea de investigación (DICAR) se interesa en conocer un aspecto de la cultura como es el fenómeno religioso. Primero, estudiando las diferentes maneras en que se expresa lo religioso sincrónicamente en el espacio y, segundo, analizando los procesos diacrónicos

---

<sup>1</sup> Para 1989, la población colombiana se calculaba en 28'000.000 de habitantes (Adarve, 1989: 359).

<sup>2</sup> Según el DANE, en el censo de 2005 se calculó 45'013.674 de habitantes.

<sup>3</sup> Esta línea se inscribe dentro del proyecto de investigaciones que viene realizando el Grupo Comunicación, Cultura y Sociedad del Departamento de Antropología y Sociología de la Universidad de Caldas.

a través de los cuales se producen transformaciones. En esta perspectiva, el hallazgo de nuevos cultos en la ciudad de Manizales se nos presenta de manera ideal como la posibilidad de hacer un estudio de caso, dentro del universo nacional de la transformación del campo religioso.

Según datos estadísticos del Ministerio de Justicia<sup>4</sup> se calcula que en Colombia existen más de 800 iglesias no Católicas, siendo Bogotá la ciudad donde tienen mayor presencia. Según las observaciones de campo realizadas, en la ciudad de Manizales existen alrededor de 100 congregaciones cristianas no Católicas conocidas comúnmente como evangélicos. De ellas llegan de Estados Unidos: los mormones, los testigos de Jehová y los adventistas que se establecen en la ciudad en la década de los setenta. Sin embargo, el mayor porcentaje de iglesias evangélicas corresponde a los pentecostales, quienes han venido creciendo significativamente en la ciudad desde la década de los ochenta. El auge de estas nuevas iglesias plantea interrogantes importantes para el análisis de los cambios socioculturales contemporáneos y, particularmente, las transformaciones de lo religioso: ¿Qué es lo que cambia? ¿Cómo se produce este cambio religioso? ¿Cuál es la dinámica del cambio? ¿Qué implicaciones sociales tiene el cambio? ¿Cómo se manifiesta el cambio en el contexto urbano? Estas preguntas requieren de un trabajo de investigación de largo aliento, por lo cual es importante iniciar un proceso de aproximación al fenómeno.

Así las cosas, para tratar de entender el fenómeno en el contexto de la ciudad de Manizales, hemos iniciado una investigación que en principio tiene un carácter exploratorio. El trabajo recoge datos empíricos sobre la diversidad de iglesias evangélicas con miras a hacer un registro estadístico y tipológico de las mismas. Los resultados que presentamos aquí constituyen una primera aproximación al fenómeno que nos permita hacerle seguimiento, e igualmente avanzar en la construcción de las bases metodológicas y conceptuales para su análisis.

## 1. Clasificación de las iglesias evangélicas en Manizales

Históricamente, el uso del término “evangélico” se origina en el congreso de las iglesias protestantes realizado en la ciudad de Panamá en 1916, en el que participaron delegaciones europeas y norteamericanas. Las iglesias que realizaban labores misionales acordaron coordinar acciones para adelantar un trabajo evangelizador en América Latina, por considerar que no había sido cristianizado adecuadamente por el catolicismo y que en él persistían creencias mágico-religiosas que desviaban a la feligresía de la verdadera

<sup>4</sup> Cf. <http://www.mininteriorjusticia.gov.co/adminFiles/REGISTRO%20PUBLICO%20ENTIDADES%20RELIGIOSAS%2030-06-2004%20.xls> [consultado en marzo de 2008].

doctrina cristiana. Se acordó igualmente cambiar el término “protestante” de uso común en EE.UU. y en Europa por el de “evangélico”, “*menos connotado y más propositivo*” como lo subraya Masferrer (2007: 78). De esta manera se considera que en América Latina el evangelismo entraña la ruptura con las iglesias madres del protestantismo, en su mayoría de las procedentes de Estados Unidos “*para construir expresiones nacionales donde lo determinante ha sido la expansión del pentecostalismo y el neopentecostalismo*” (Masferrer, 2007: 56 citando a Campos, 1997).

Actualmente según García (2009:14), el porcentaje de evangélicos en Latinoamérica se puede estimar en un promedio de 17% del total de la población; tomando como base la población de cada país, en Guatemala está el más alto porcentaje de fieles: 35%, seguido de Chile 24%; Brasil 22%; Colombia 15%; Ecuador 13%; México 5,1%; Venezuela 4%; y Uruguay entre 3 y 4%.



**Mapa 1.** Ubicación de sitio de estudio en el mapa de la República de Colombia. En rojo: departamento de Caldas; capital: Manizales.

Para nombrar las iglesias evangélicas que encontramos en la ciudad de Manizales las hemos clasificado en tres grupos: históricas, escatológicas y pentecostales.

**Tabla 1.** Iglesias evangélicas en la ciudad de Manizales.

IGLESIAS EVANGÉLICAS	
Clasificación	Número de Congregaciones
Pentecostales	64
Escatológicas	18
Históricas	1
<b>Total</b>	<b>83</b>

### 1.1. Históricas

Las iglesias históricas protestantes son movimientos descendientes de la reforma del siglo XVI iniciada por Lutero<sup>5</sup>. Estas comparten un sistema organizacional jerárquico o episcopal, y su gobierno insiste en la sucesión apostólica de sus obispos (de gran valor a la tradición). Dentro de ellas se hace referencia a: anglicanos, luteranos, presbiterianos y calvinistas o reformados. En Manizales se encuentra la iglesia Presbiteriana Cumberland, nacida de la Presbiteriana que tuvo su origen en Gran Bretaña.

Derivadas de las Históricas y aunque no se encontró presencia en la ciudad de Manizales, es importante mencionar las disidencias históricas, representadas en: metodistas, bautistas, puritanos, cuáqueros, *“fundadas después de la consolidación de las históricas como religiones de Estado y que en su mayoría participaron de la fundación de los Estados Unidos”* (Masferrer, 2007: 78 citando a Bloom, 1994).

### 1.2. Escatológicas

Estas iglesias, plantean la inminencia del fin del mundo (adventistas, testigos de Jehová y mormones). Se basan en “revelaciones” que se realizaron “directamente por su Dios” (generalmente en Estados Unidos en el siglo XIX) a un individuo, y están sujetas a especificaciones de la Biblia<sup>6</sup> o a la

<sup>5</sup> Las doctrinas que las identifican son: *Sola Scriptura*, en la que la Biblia es la única máxima autoridad en temas de fe, moral y conciencia; *Sola Fide*, en la que la fe en la obra expiatoria de Jesucristo es la única necesidad que tiene el ser humano para salvar su alma eterna de la condenación; y *Solus Christus*: únicamente Cristo es quien nos da la vida eterna; no hay vida eterna sin Él.

<sup>6</sup> Estas iglesia se caracterizan además por incluir nuevos textos en sus doctrinas como: “el Libro del Mormón” y Atalaya”.

suprema voluntad divina. El individuo fundador (miembro de la jerarquía o fervoroso fiel) tuvo la característica de ser evangélico proveniente de alguna denominación<sup>7</sup> cuyo objetivo consistía en la renovación de la doctrina en el sentido de la revelación.

Debido a la unificación de su doctrina (sus principios y su ética son los mismos en todos los países y dependen de centros ubicados en Estados Unidos), y en su organización, estas iglesias están bien estructuradas, particularmente los testigos de Jehová y los mormones. Su actividad está dirigida a clases medias y se perfilan dentro de un cierto elitismo social.

### 1.3. Pentecostales<sup>8</sup>

El movimiento Pentecostal es uno de los nuevos fenómenos del cristianismo moderno. Lo constituyen las iglesias más numerosas dentro del espectro de la diversidad religiosa de la ciudad.

En esta corriente de avivamiento cristiano se experimenta el poder del “Espíritu Santo”, y se manifiestan sus dones. Promueven el evangelismo, las misiones, la salvación y la santidad en la vida de sus creyentes, sus tres principios doctrinales son: Jesucristo sana, Jesucristo salva con el Espíritu Santo, Jesucristo viene. El pentecostalismo es una “vivencia espiritual” antes que una doctrina. *“Estas iglesias hacen énfasis en la conversión que ocurre cuando sienten que Dios se presenta personalmente a ellos. Poseen un espíritu ascético que se adecua a este llamado, para ser instrumentos de la voluntad divina”* (Beltrán, 2006: 87). Esto supone un mesianismo que los hace sentirse en muchos casos “santos” o virtuosos.

Cuando se habla de los orígenes del movimiento Pentecostal a nivel internacional suelen hacerse referencia al “despertar religioso de la calle Azusa” que sacudió a la ciudad de Los Ángeles (California) en 1906. El “revival” (avivamiento), se inició con una serie de reuniones en las cuales participaron distintas etnias (blanco irlandeses y norteamericanos, latinos, negros, coreanos, etc.). Para algunos autores como Petersen (1998), el movimiento se desarrolla como una forma de protesta frente al aburguesamiento de la iglesia metodista en EE.UU.

---

<sup>7</sup> Una denominación, en el sentido sociológico del término, es una organización religiosa que funciona con un nombre, una estructura y/o una doctrina en común.

<sup>8</sup> El pentecostalismo, deriva del Pentecostés, término que en la tradición cristiana se refiere al descenso del Espíritu Santo sobre los discípulos de Jesús, que se conmemora en el quinto domingo después de la Pascua. El término Pentecostal designa a aquellos movimientos que enfatizan en los dones del Espíritu Santo, que se suponen asociados a la expresión de sentimientos religiosos mediante acciones de entusiasmo desinhibido: *“...fueron todos llenados del Espíritu Santo, y comenzaron a hablar en diversas lenguas. Las palabras que el Espíritu Santo ponía en sus lenguas...”* (Hechos, Cáp. 2, ver-4).



Sin embargo, las manifestaciones pentecostales se han dado de forma casi simultánea en diversos lugares del mundo sin un aparente vínculo de expansión, como por ejemplo en Sao Paulo en 1906 y en México en 1914. Esto ha permitido que los movimientos pentecostales estén marcados por un claro acento local e identidad nacional. *“Una de la características de los pentecostalismos es su capacidad de articularse con la cultura nacional, regional, étnica o de la clase de la cual surgen, retomando de ellas diversas expresiones: ritmos, cantos, rezos y oraciones que incorporan a su culto, lo que los acerca a formas de religiosidad popular”* (Beltrán, 2006: 23)

El movimiento Pentecostal, está fuertemente orientado hacia la búsqueda de resultados, lo cual es comprensible ya que su misión principal consiste en proclamar el “verdadero” mensaje de Salvación a los “perdidos”. A nivel organizacional, se caracteriza por un bajo nivel de institucionalidad y por un alto grado de autonomía en la iniciativa de formación de iglesias.

Finalmente, el movimiento Pentecostal ha evolucionado al llamado neopentecostalismo o “carismáticos”, en especial con el uso de nuevos métodos para atraer conversos a la iglesia, particularmente a través de la utilización de los medios masivos de comunicación; en lo doctrinal se caracteriza por pregonar la “teología de la prosperidad” que enseña que la prosperidad económica y el éxito en los negocios son una evidencia externa del favor de Dios. Estas iglesias neopentecostales son por lo regular empresas familiares, donde cada miembro cumple una función, desde la predica como pastores hasta la administración de las empresas creadas por las mismas iglesias. El accionar de estas iglesias se sitúa particularmente en sectores de clase media y media-alta<sup>9</sup>.

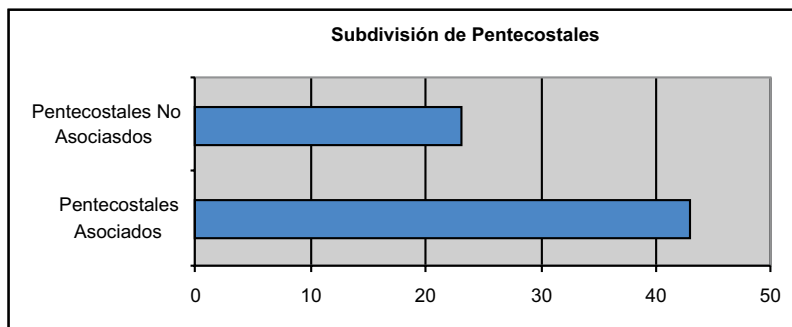
## 2. El pentecostalismo en Manizales

En el caso de Manizales las congregaciones pentecostales representan el 78% del total de las congregaciones evangélicas que tienen presencia en la ciudad, un sector de los cuales están agrupados en la Asociación de Ministros de Caldas (ASMIC). Uno de los elementos característicos de las iglesias de esta asociación es que profesan la sana doctrina, es decir, que se consideran “cristianos trinitarios. En términos teológicos alaban y creen en la trinidad católica, es decir, el Padre, el Hijo y el Espíritu Santo.

---

<sup>9</sup> Es importante resaltar que por el alcancé exploratorio de la presente investigación, no se ha hecho una discriminación entre iglesias pentecostales y neo-pentecostales, lo cual constituye una tarea a realizar en una segunda fase.

**Figura 1.** Número de iglesias pentecostales en Manizales.



ASMIC comenzó a gestarse en los años ochenta, y se formalizaron a mediados de los noventa 42 iglesias para un total del 65% del total de las iglesias pentecostales en Manizales, en las cuales hay presencia de diferentes denominaciones; y aunque no todos los asociados reconocen en ella una estructura sólida, varias iglesias realizan trabajos de cooperación interdenominacional<sup>10</sup>, entre ellos la circulación de pastores por diferentes congregaciones o denominaciones realizando trabajo de predicación.

El segundo grupo de pentecostales lo constituyen las iglesias no asociadas (22 iglesias para un 34% del total de pentecostales en Manizales). En este grupo se encuentran iglesias unitarias y trinitarias. Las unitarias no profesan la “sana doctrina”, siendo una de sus particularidades el bautismo sólo en el nombre de Jesús, señalan que “Dios es uno” y que “la doctrina de la trinidad no es lógica ni bíblica”<sup>11</sup>.

Para los pentecostales en general no hay posibilidad de aceptar formación alguna que se encuentre distante de las “verdades bíblicas”. La interpretación de la Biblia se hace con base en la “luz interior que otorga el Espíritu Santo a cada creyente”. Sus miembros mantienen la convicción de que la salvación sólo es posible a través de un cambio radical de vida, que en sus propios términos denominan *nacer de nuevo*. Pero la transformación experimentada en las personas no es simplemente renuncia al pecado o cambio de movimiento religioso, también implica la adopción de un nuevo estilo de vida, constituido por los “principios evangélicos”, que organizan, estructuran y dan sentido a la vida del creyente en todos sus aspectos y detalles, pues constituyen la base

<sup>10</sup> Este tipo de relación entre diferentes congregaciones o denominaciones, implica un punto de vista según el cual todas las congregaciones que hacen parte de ASMIC son, en algún sentido, versiones de la misma cosa, a pesar de sus características distintivas.

<sup>11</sup> Pastor: Luis Fernando M. Entrevista en 2008.

sobre la cual éste construye su realidad. La transformación religiosa implica un proceso de re-socialización.

Según el pastor Jairo Lizarralde (entrevista en 2008), un aspecto fundamental de la predicación del pentecostalismo lo constituye la inminencia del “rapto o arrebatamiento”, pues se tiene la creencia de que “en cualquier momento Cristo recogerá a sus fieles de la tierra, y vendrá entonces sobre ella la gran tribulación”. Esta doctrina, que hace parte de la realidad compartida socialmente por el fundamentalismo pentecostal, tiene una fuerte influencia sobre la vida cotidiana del creyente y actúa como un poderoso mecanismo de control sobre su conducta. Tal vez por esta razón para el pentecostalismo ningún don tiene más importancia que el don de lenguas o glosolalia<sup>12</sup>, señal por excelencia de la presencia divina del creyente. De esta manera el pentecostalismo privilegia el poder de la palabra y se constituye en una religiosidad fundamentalmente oral, lo cual contrasta con el énfasis en la lectura y estudio de lo bíblico que ha mantenido el protestantismo histórico a lo largo de su tradición.

### 3. Períodos de fundación y origen de las iglesias

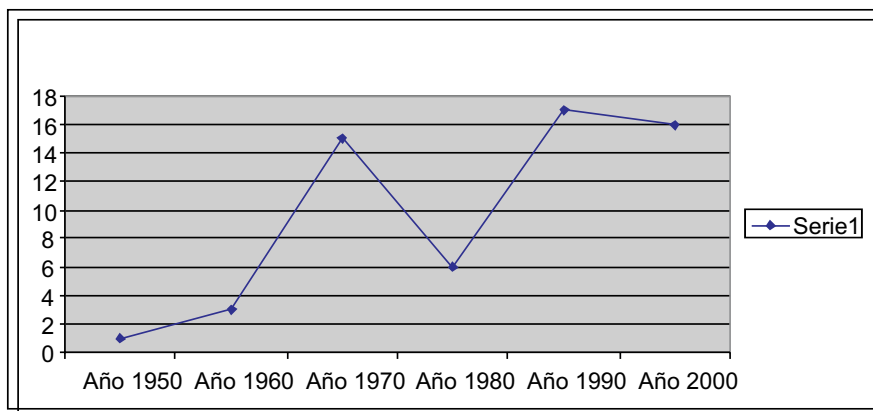
Durante el trabajo de campo se contabilizaron aproximadamente 100 iglesias y se recogió información sobre 83 de ellas<sup>13</sup>. En los años cincuenta se inicia la aparición de iglesias evangélicas y se mantienen en un crecimiento progresivo, alcanzando en los años setenta por lo menos un número de 15 iglesias fundadas. En la década de los ochenta se crean 6 iglesias, y en la década del noventa aumenta el número en 17. Finalmente, en lo corrido de la primera década de los dos mil, se han organizado alrededor de 16 iglesias. Si la tendencia se mantiene, podríamos proyectar que para la próxima década, entre el 2010 y el 2020, se habrán creado un número de iglesias igual al registrado en las dos décadas anteriores, es decir, que tendríamos aproximadamente 20 nuevas congregaciones en la ciudad.

---

<sup>12</sup> Hervie-Leger (2005:104), citando a Samarin (1972) señala que la glosolalia es “una expresión humana, con estructura fonológica, pero no significativa, que el locutor, toma por verdadero lenguaje, pero que de hecho, no tiene parecido con ninguna lengua, esté viva o muerta, no pretende comunicar, sino ‘expresar’”.

<sup>13</sup> Aunque el universo se calcula en 100 iglesias, sobre algunas de ellas no se obtuvieron datos fiables, debido a que no se logró un contacto adecuado con los responsables de la iglesias. El cálculo del número de iglesias por fechas de fundación se estableció con base en 57 iglesias que dieron el dato.

Figura 2. Crecimiento del número de iglesias en Manizales.



En la Figura 2 no se presenta una discriminación del tipo de iglesia (pentecostales, escatológicas, históricas), por lo tanto es necesario señalar que el pico de los años setenta corresponde a la fundación de las iglesias que hemos denominado escatológicas, que tuvieron un crecimiento significativo gracias a las campañas de predicación que realizaron pastores norteamericanos en esta década en todo el país<sup>14</sup>. En la actualidad las iglesias escatológicas que hacen presencia en la ciudad de Manizales son: la mormona, con tres centros de congregación en la ciudad; los adventistas del séptimo día, con cuatro centros; y los testigos de Jehová, con diez centros.

Con respecto a las Pentecostales, en la década de los setenta, el número de iglesias llega a cuatro y en la década del ochenta aumenta a seis. Pero en la década de los noventa se registra un crecimiento exponencial llegando a la fundación de 17 iglesias por una de las escatológicas y en la década del 2000 se registro la creación de 16 iglesias nuevas. Según lo señalaron varios de los pastores entrevistados, la Constitución del 91<sup>15</sup> fue un factor determinante para que varias congregaciones se organizaran formalmente.

<sup>14</sup> Dentro de estas iglesias, se cuenta –como ya se dijo– a los mormones, los adventistas y los testigos de Jehová. Estos últimos, son los más numerosos. Tienen sus origen en Pensilvania (EE.UU.) con Charles Taze Russell (1852-1916), de ahí surgió el periódico que hoy es famoso: “Atalaya”; y fundaron la sociedad bíblica con su nombre: “testigos”. Esta iglesia se apoya en la interpretación del Apocalipsis que habla del testigo fiel (Apocalipsis 1,5 - 3,14). Por no ser trinitaria ni evangélica no es considerada por los pentecostales de “Sana doctrina” (López, 1999: 91).

<sup>15</sup> La Constitución de 1991 en su Artículo 19 promulga que: “Se garantiza la libertad de cultos. Toda persona tiene derecho a profesar libremente su religión y a difundirla en forma individual o colectiva. Todas las confesiones religiosas e iglesias son igualmente libres ante la ley”.

#### 4. Población de fieles de las iglesias evangélicas

En el universo de iglesias evangélicas consultadas, el 4% del total de las congregaciones cuenta 1800 adeptos; el 4% con 800 adeptos; el 2% 500 adeptos; el 11% alrededor de 300; el 7% 200; el 10% 150; el 5% alrededor de 100; el 14% 50 adeptos y, finalmente, el 43% del total de iglesias 25 fieles. En total se calcula que en la ciudad de Manizales existen alrededor de doce mil personas que practican religiones cristianas no atólicas para un porcentaje aproximado del 3% del total de la población<sup>16</sup>.

Tabla 2. Número de fieles por congregación.

% de congregaciones	Número aprox. de fieles
4	1800
4	800
2	500
11	300
7	200
10	150
5	100
14	50
43	25

3% del total de la población de Manizales

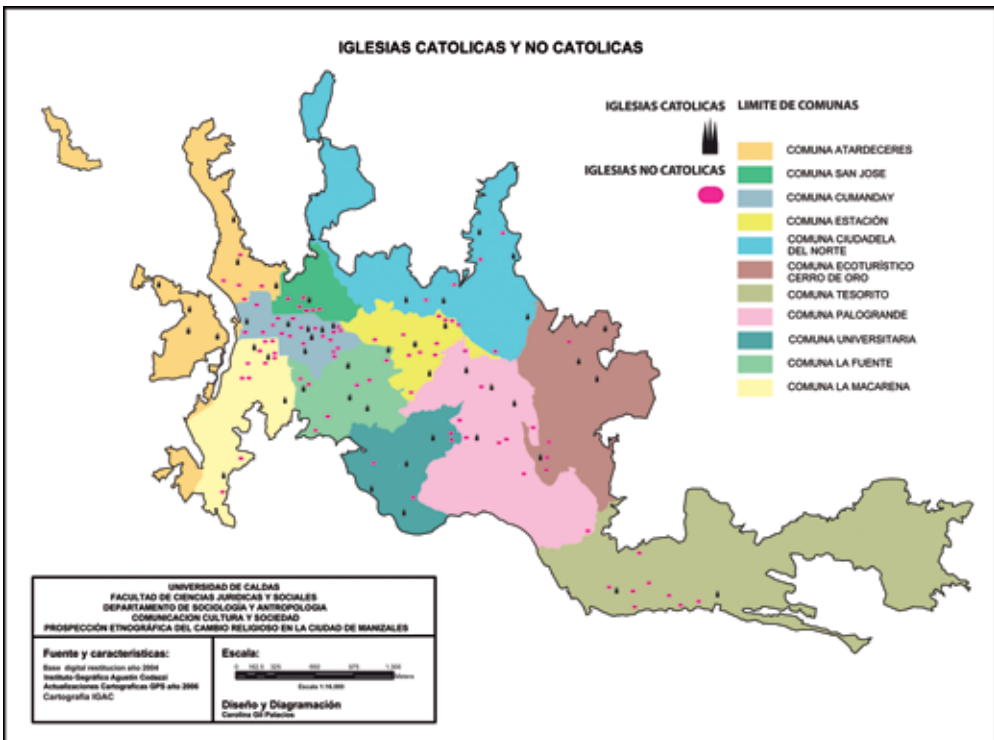
Entre las iglesias pentecostales más antiguas y de mayor reconocimiento encontramos a las *Asambleas de Dios* fundada a comienzos de los setenta, y a la *Iglesia Pentecostal Unida de Colombia*, fundada en los años noventa. Esta última es una de las que más fieles tienen, junto con a la *Ministerial de Jesucristo Internacional*, cada una con un número aproximado de mil ochocientos. Las siguen en número de fieles (entre otras) la *Congregación Cristiana de Manizales* con mil adeptos, la *Iglesia de Cristo* con 800 y la *Iglesia Cristiana NISSI* con alrededor de 500 fieles. Luego siguen iglesias como *Catedral de Avivamiento*, *Bautista Mundial*, *Casa Sobre la Roca*, y *Comunidad Cristiana de Fe*, con más de trescientos fieles cada una.

<sup>16</sup> Recordemos que Manizales cuenta con una población de 414.389 habitantes (DANE, 2005).

## 5. Distribución de iglesias por comuna y estrato social

La ciudad de Manizales está organizada administrativamente en 11 comunas integradas por al menos 5 barrios cada una. Entre las comunas más pobladas están: Ciudadela del Norte, Tesorito y Palogrande. Los primeros barrios de Manizales se ubicaron en lo que se conoce como el “centro” de la ciudad, alrededor de la Catedral; la ciudad se fue expandiendo hacia el oriente por la Avenida Santander dando surgimiento a nuevos barrios<sup>17</sup>.

Si miramos la ciudad de Manizales en su organización por comunas se observa que la mayor presencia de iglesias evangélicas se encuentra en la comuna Cumanday, ubicada en el “centro” de la ciudad. Este lugar se caracteriza por ser el lugar histórico y comercial más importante, allí encontramos alrededor de 20 iglesias evangélicas. La comuna Estación es la segunda en el número de iglesias con 11; le siguen la comuna Macarena con 8 y Atardeceres con 7 iglesias; las restantes 7 comunas entre 4 y 6 iglesias evangélicas cada una.

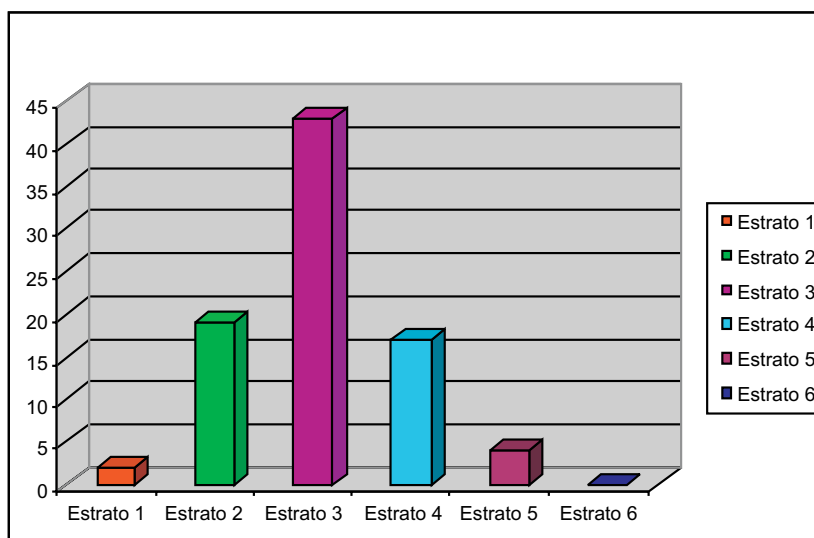


Mapa 2. Iglesias evangélicas y católicas distribuidas por comunas.

<sup>17</sup> Entre los más antiguos se encuentran: Chipre, La Francia, Los Cábulos, Los Rosales, El Triángulo, Residencias, El Centro, Villapilar, entre otros. Los barrios de mayor estrato son: Palermo, Rosales, El Trébol, La Alhambra y Milán. Los barrios de estrato más bajo son: Sinaí, Barrio Colombia, Solferino, Caribe, Bosques del Norte y El Parque (Chardón, 2001: 54).

Con relación a la ubicación de las iglesias evangélicas por estratos, se encuentra una predominancia en las zonas de estratos medios: el 50% se encuentra en el estrato 3, el 18% en el 2, el 16% en el 4, el 3% en el 5, y el 2% de las iglesias evangélicas se encuentran en el estrato 1.

Figura 3. Número de iglesias por estrato.



En las diferentes iglesias pentecostales se observan personas de diferente condición socioeconómica e intelectual. Dado su acento en valores como la responsabilidad laboral, la austeridad y el orden, es de suponer que el pentecostalismo favorece logros en términos de movilidad social, observándose una leve tendencia al crecimiento de las congregaciones hacia el estrato medio alto.

A nivel organizacional, el pentecostalismo se caracteriza por un bajo nivel de institucionalidad y por un alto grado de autonomía en la iniciativa de formación de iglesias. Generalmente estas iglesias surgen de manera espontánea por “manifestaciones espirituales” que los líderes de la obra dicen haber experimentado y que luego sienten la necesidad de compartir con otras personas cercanas. Las congregaciones religiosas que florecen en la ciudad se inician de esta manera, en su mayoría mediante reuniones de familiares y vecinos en los garajes de las casas, o en la sala familiar, y con el tiempo, a medida que crece la membresía, trasladan los sitios de predicación a lugares públicos que son alquilados para tal fin, que por lo general son locales rentados con el recaudo del aporte del diezmo. En otros casos son los pastores quienes hacen reformas arquitectónicas a sus casas, para que funcionalmente sirvan como lugar de su vivienda y de culto.

Con el aumento paulatino de las congregaciones y la experiencia de la expansión del pentecostalismo a nivel local, nacional e internacional, las iglesias desarrollan estrategias de congregación, siguiendo directrices de las iglesias matrices o adoptando iniciativas propias para predicar en el espacio público. Por ejemplo en el caso de la *Asambleas de Dios*, la apertura de nuevas sedes con el propósito de lograr cobertura, se planifica de acuerdo a la distribución de distritos como lo comenta el presidente de ASMIC.

La misión *Asambleas de Dios* que tiene iglesias por todo el mundo repartidas y organizadas por distritos y, por ejemplo hay un distrito denominado Eje Cafetero-Norte del Valle el cual está representado por una persona y ellos (los representantes) hacen planes estratégicos para poder plantar nuevas iglesias en distintos lugares. Eso lo hacen a nivel ya de Colombia, pero a nivel mundial hay otras misiones... ellos envían misioneros para iniciar una obra en los denominados campos blancos o sea en lugares donde no hay evangelización (Entrevista con Jairo Lizarralde, 2008).

Las iglesias, periódicamente hacen reuniones a las que acuden todas las congregaciones de la misma denominación bien sea que estén organizadas en distritos o según sea el tipo de organización que asuman. También se organizan eventos en los cuales participan diferentes denominaciones. Por ejemplo, se realizan campañas de sanación y avivamiento al que asisten fieles de diferentes iglesias.

Las iglesias pentecostales, también utilizan la música (sobre todo con ritmos modernos como el *rock*) como medio para atraer a la población joven sobre todo. Así se realizan conciertos, muchas veces con grupos extranjeros que estimulan el avivamiento y emotividad de la membresía y de potenciales conversos.

El trabajo social en cárceles, centros de salud o en sectores marginales de la población también es parte de las estrategias de proselitismo religioso pentecostal, el cual muchas veces se articula con proyectos políticos, a nivel local, regional o nacional. Un ejemplo es la *Iglesia Ministerial de Jesucristo Internacional* que ha tenido gran éxito en la ciudad de Manizales, y que en el terreno político con la creación del partido político MIRA ha logrado posicionarse de manera importante en un período de tiempo relativamente corto (nueve años). En la primera campaña política en que participó MIRA, año 2000, obtuvo más de cien mil votos y cincuenta y tres curules en Colombia (Piraquive, 2002: 151). Actualmente cuenta con un concejal en Manizales<sup>18</sup>.

<sup>18</sup> Vale la pena señalar que este movimiento político cuenta a nivel nacional con: 22 concejales, 1 alcalde, 2 senadores, 1 representante a la cámara, 3 diputados y 129 ediles. En: "rendición de cuentas 2009-2010" del Movimiento Político MIRA. Bogotá 2010.



Finalmente se puede decir, que las iglesias recurren a las nuevas tecnologías de la comunicación para lograr cobertura en la predica (local, regional y nacional), para lo cual cuentan con estaciones de radio y programas de televisión propios.

## 6. Relatos de conversión

En el análisis de numerosos testimonios recogidos aleatoriamente entre fieles pertenecientes a diferentes iglesias evangélicas en la ciudad de Manizales, se observa que la conversión se relaciona por lo regular con periodos de crisis personal, bien sea de índole psicológico, sentimental, familiar, social, o en el transcurso de un momento personal difícil como la enfermedad, la muerte de un ser querido, la disolución de la pareja, el desempleo, la emigración o desarraigo del lugar de origen. Igualmente numerosas personas expresaron sentirse insatisfechas o “desencantadas” con la religión Católica.

La mayoría de estos testimonios significan la experiencia de la conversión como “un segundo nacimiento”, luego de pasar por un tiempo de desestabilización personal. Por lo general la situación de crisis personal acicatea la decisión de buscar respuestas mediante nuevas experiencias religiosas, lo cual no en pocas ocasiones desemboca en una conversión religiosa.

Mi conversión sucedió hace unos 28 años... yo tengo una enfermedad de nacimiento, sufro un síndrome... en aquella época siendo niña me dio una parálisis y me sentenciaron 15 años de vida... el pastor de esta congregación fue a mi casa e hizo oraciones fuertes al Espíritu Santo... desde ese momento me convertí... dejé de ser Católica y seguiré a Dios hasta la muerte (Diana).

La tensión causada por las contingencias de la vida y las calamidades del iniciado lo llevan a menudo a encontrar alivio en el descubrimiento de una “nueva fe”. Las relaciones interpersonales en la nueva comunidad religiosa le ayudan a sentirse psicológicamente más optimista y a elevar su autoestima favoreciendo el estado emocional para hacer frente a las aflicciones de la cotidianidad.

Desde la perspectiva del converso, la comunidad religiosa representa un “oasis” de energía y motivaciones necesarias para enfrentar la dureza de la vida real. Se podría decir que la persona comienza a enfrentar sus problemas personales de manera más positiva por el hecho de hacer parte de un nuevo colectivo que le sirve de apoyo moral, lo acoge, lo ayuda y lo protege. En general para el Pentecostal, la experiencia religiosa le permite obtener un

poder en su vida que le brinda simultáneamente la posibilidad de mejorar y acceder a nuevos bienes de tipo espiritual y material.

## **6.1. La iniciación**

La conversión como experiencia personal tiene un carácter trascendental en la vida de los nuevos creyentes. Una de sus consecuencias notorias, además del cambio radical en sus prácticas cotidianas, es que los iniciados se sienten fuertemente motivados a compartir su experiencia de conversión con otras personas, en especial con aquellos que hacen parte de sus círculos sociales más cercanos, o con quienes antes de iniciarse compartían su situación de desgracia, vicio o desarraigo, lo que torna al nuevo creyente en activista religioso desde el mismo momento de su conversión.

Para diferentes pastores evangélicos “la salvación” sólo es posible a través de un cambio de vida radical que en sus propios términos denominan “nacer de nuevo”. Sin embargo, este renacimiento sólo es posible si se reconoce la condición de pecado en la que siempre el ser humano ha vivido y de la cual solamente “un encuentro personal del iniciado con Jesucristo” (recibir a Cristo en el corazón, o aceptar a Cristo como Señor y salvador) le puede ayudar a liberarse. Este reconocimiento implica una renuncia a todo lo que se considera pecaminoso en la vida anterior (fiestas, licor, licencias sexuales, etc.) y debe ratificarse a través del bautismo por inmersión (en la mayoría de los casos se entiende como un nuevo bautismo si se considera que, en general, los iniciados fueron en un principio bautizados en su infancia según el rito de la iglesia Católica). En buena parte, con la conversión se inicia un proceso de resocialización que busca idealmente la inversión del pasado y la construcción de una nueva identidad personal y comunitaria.

Lo importante aquí, es que la persona cuestionándose sobre el estilo de vida que lleva, y al interrogar el rol de las instituciones o autoridades que codificaban sus actuaciones entra en un proceso de reflexión y búsqueda hacia formas distintas para reordenar su modo vida. En este sentido, la conversión no se entiende simplemente como una renuncia al pecado o cambio de religión, sino que implica además, la adopción de un nuevo modo de vida social y un nuevo *nomos* que organiza, estructura y da sentido significativo a la vida del creyente en todos los aspectos y detalles de la vida en comunidad, pues esta constituye la base sobre la cual el iniciado debe reconstruir su realidad.

La conversión involucra al iniciado en una serie de relaciones personales nuevas y diversas según los roles que desempeñe dentro de la iglesia (pastor, padre de familia, hermano, trabajador). Vale decir que existen diversos sujetos cuyo grado de pertenencia y militancia dentro de una misma comunidad

religiosa implica diferentes roles. En este sentido, buscar ser alguien a través de lo religioso o tener un reconocimiento dentro de la nueva comunidad religiosa, implica un cambio, además del cambio de personalidad, por el acto simbólico del ritual del bautismo; el individuo ingresa en un largo y complejo camino de relaciones interpersonales nuevas en las que tiene que luchar por el reconocimiento ante los Otros al interior de la comunidad. De ahí que sea de gran importancia que para construir “su verdad”, haga pública su experiencia mediante el testimonio. Un testimonio, de “verdad”, cuyo fundamento empírico está perfectamente definido con la participación en el ritual, pero requiere de un ejercicio constante de socialización de su experiencia para adquirir coherencia. En este mismo sentido, el converso debe aprender la lógica y los principios de la doctrina fundamentada en la práctica de los dones del Espíritu Santo.

## 6.2. Resocialización del iniciado

La conversión implica procesos de resocialización, mediante el ingreso del iniciado en una estructura social de plausibilidad. Es decir, “*de una base social que sirva de laboratorio*”, en la transformación que experimenta el individuo (Berger, 2006: 197).

La base social de plausibilidad le permite al iniciado asumir el mundo cognoscitivo y afectivo en el que ya viven otros. La comunidad religiosa constituye esta nueva base social.

Así las cosas, la estructura de plausibilidad se vuelve el mundo del iniciado, desplazando los mundos anteriores en los cuales “habitaba” antes de la conversión. El iniciado en la nueva fe, se distancia de la estructura social de plausibilidad que lo sustentaba en su forma de comportarse o de pensar y asume un mundo social y cognoscitivo nuevo. El individuo entra a formar parte de nuevas formas de interacción significativa en las cuales el grupo de personas que lo rodea, juega un papel resocializador. La realidad antigua, con las experiencias y significados debe re-interpretarse “*dentro del aparato legitimador de la nueva realidad*” (Ibid.; 197). Lo que implica una nueva interpretación de la biografía anterior.

Por esta razón, la experiencia biográfica es re-significada tanto en el contexto individual como en el contexto colectivo. Se constituye en comunicación con otras experiencias, y de reinterpretación radical del significado de esos hechos o personas de las propias biografías pasadas.

Dentro de la nueva comunidad, el iniciado aprende que los miembros desempeñan diferentes roles, siendo por ejemplo a la vez, hermano, amigo y

líder religioso, por lo cual el grupo se constituye también en una colectividad solidaria<sup>19</sup>. Estableciéndose así al interior de la congregación relaciones horizontales donde todos los miembros son “hermanos”, y participan de forma activa en la organización y el culto y los compromisos de la iglesia.

La solidaridad entre los miembros de la congregación, permite por otro lado, la conformación de redes de apoyo importantes en momentos de crisis: luto, desempleo, enfermedad<sup>20</sup>. Es decir que la comunidad también recrea relaciones laborales, comerciales y de entretenimiento, actividades que a su vez, refuerzan los lazos de integración dentro del grupo religioso. Vale decir que, en todos estos casos, el pastor se constituye en una figura central pues dado su rol paternal orienta, cuida, y acompaña a sus fieles.

Las experiencias de los cultos colectivos pueden ser interpretadas dentro de este proceso de re-socialización del iniciado, como una forma de terapia en colectivo, que permite una especie de catarsis o desahogo en la que los creyentes pueden liberarse de la angustia, la ansiedad, o la preocupación. Los ritos de culto despiertan la expectativa de una gratificación pronta para el creyente, pues éste espera salir en cada sesión de culto con un estado anímico reconfortado y con la bendición anhelada.

En este marco de solidaridad cohesión y emoción religiosa, cada fiel acaba interiorizando un carácter individual y subjetivo propio, en el que predomina un sentimiento de adscripción y pertenencia a la colectividad.

## **7. Factores que influyen en el cambio religioso**

Con el fin de comprender los cambios religiosos de la ciudad de Manizales, es importante resaltar algunos rasgos característicos de las recomposiciones a las que asistimos a nivel general en el mundo contemporáneo y particularmente en el contexto colombiano.

Un elemento que han señalado diferentes investigadores del cambio religioso en América Latina es que dicho fenómeno obedece a factores exógenos propios del sistema global pero que también influyen circunstancias endógenas de cada país que es importante tener en cuenta en el análisis. Adicionalmente entre los factores más recurrentes en la observación se encuentran: la transnacionalización de redes y comunicación, la anomia y empobrecimiento de la población, y una falta de transformación de la Iglesia Católica.

---

<sup>19</sup> En varios de los testimonios entrevistados se observa que los iniciados son atraídos hacia las congregaciones especialmente por los fuertes lazos sociales que se evidencian al interior de ellas.

<sup>20</sup> En estas situaciones la comunidad se moviliza para acompañar al doliente o ayuda al desempleado a gestionar su ocupación laboral.

Si miramos el fenómeno desde la perspectiva exógena, se puede decir que la noción de pluralismo, como la entendemos aquí determinada por “la modernidad radicalizada”, es una condición en la que la separación del espacio y el tiempo ha producido la dislocación de intereses, imaginarios, sistemas de signos, redes de intercambio e intereses culturales. En otras palabras, la separación de las relaciones sociales de sus contextos sociales tradicionales<sup>21</sup>. En este pluralismo ninguna interpretación posible, puede ser aceptada como verdadera y única, y esta situación tiende a desestabilizar el estatus de las iglesias históricas como el catolicismo, y su monopolio como sistema de sentido y de valores, pues ya no son los únicos e incuestionables referentes de sentido. Así pues *“la pluralidad religiosa constituye el rasgo más fuerte del cambio religioso. Este nuevo elemento modifica la estructura de las relaciones religión-sociedad”* (Campiche, 2004: 209).

Todo esto es el resultado de los procesos de globalización que han generado fuertes cambios sobre los sistemas de cultura material de las sociedades, en la medida en que la dinámica misma de los préstamos y los intercambios culturales hacen que actualmente los productos de consumo se encuentren extendidos por todos los rincones del planeta, y evidentemente el desarrollo de la revolución científico tecnológica ha sido fundamental en este proceso de difusión del mercado (Masferrer, 2007: 49).

La Globalización fortalece las dinámicas de multiculturalidad, pues genera intercambios y préstamos de propuestas culturales que *“contribuyen a la pluralidad religiosa tanto al interior de las iglesias como por el surgimiento de nuevos movimientos y grupos religiosos”* (Ibíd.: 19). Para Berger:

La característica fundamental de todas las situaciones pluralistas, sean cuales fueren los detalles de su fundamento histórico, es que los ex monopolios religiosos ya no pueden dar por sentada la adhesión de sus poblaciones. La adhesión es voluntaria y, por ende, incierta. Como resultado de esto, la tradición religiosa, que antes podía ser impuesta de manera autoritaria, ahora debe ser puesta en el mercado. Debe ser “vendida” a una clientela que ya no está obligada a “comprarla”. La situación pluralista es, sobre todo, una situación de mercado. En ella, las instituciones religiosas se convierten en agencias comerciales y las tradiciones religiosas en mercaderías para el consumidor. En todo caso, gran parte de la actividad religiosa, en esta situación, es dominada por la lógica de la economía de mercados (1971: 169).

---

<sup>21</sup> Como lo señala Guiddens (1994: 33) en el dinamismo de la modernidad *“la separación del espacio y el tiempo: es la condición para la articulación de las relaciones sociales en ámbitos extensos de tiempo y espacio hasta llegar a incluir sistemas universales”*.

El modelo del mercado para describir la situación religiosa contemporánea que presenta Berger, resalta una situación en la que el creyente en calidad de consumidor, no sólo tiene la libertad de escoger, sino que se le ofrece toda una gama de posibilidades, incluso en el interior de las mismas instituciones religiosas. En otras palabras, podría decirse que la condición de pluralidad religiosa en la dinámica global, se fundamenta en la infraestructura de mercado de la sociedad moderna.

Asistimos pues a la conformación de nuevos límites religiosos en nuestro contexto local, regional y nacional. La naturalidad fluida del mundo contemporáneo modifica los lugares, reorganiza los territorios, recompone las relaciones y los lazos sociales. El contexto local de la ciudad de Manizales no escapa a esa lógica del mercado global. De tal forma que los acotamientos espacio-temporales de la globalidad han pluralizado nuestro territorio urbano con la proliferación de nuevas lógicas de pensamiento religioso que se propagan a lo largo y ancho de los puntos cardinales.

En segundo lugar, si miramos los factores endógenos que han influido en el cambio religioso en el contexto colombiano, posiblemente un factor determinante haya sido los movimientos poblacionales internos que afectan las estructuras sociales, principalmente en los núcleos familiares y comunitarios.

Hasta los años cincuenta la iglesia Católica ocupaba una posición central reguladora de las conciencias de las personas, a partir de la cual se organizaban los procesos religiosos que tenían lugar en la sociedad. Sin embargo, esta realidad se ha modificado en el país. Como veíamos, particularmente en la ciudad de Manizales desde hace alrededor de 40 años se evidencia una desregulación institucional, en el sentido de que la iglesia Católica no es la única que impone las prácticas religiosas legítimas como lo había hecho en los 150 años de historia de la Ciudad. Así es que significativos sectores de la población han optado por nuevas referencias religiosas fuera de la Iglesia Católica.

El crecimiento inicial de las iglesias evangélicas en el país, tiene origen en los años sesenta por la migración de la población campesina hacia las ciudades. De una parte la “violencia bipartidista” de los años 50 provocó la expulsión de grandes masas campesinas, que terminaron refugiándose en los centros urbanos. De otro lado, el desarrollo industrial concentrado en los centros urbanos, hizo que la población campesina migrara hacia las grandes ciudades en busca de oportunidades laborales. Estos dos factores, hicieron que el país se transformara de un modo de vida principalmente rural a un modo de vida urbano, lo cual generó profundas desarticulaciones en los modos de vida

comunitaria tradicionalmente campesina. La concentración de la población nacional en las urbes hizo que se crearan cinturones de pobreza y miseria alrededor de ellas.

En este contexto, como lo señala Adarve (1989), las antiguas prácticas religiosas tradicionales de las localidades rurales, en muchas ocasiones no resultaron eficaces –desde el punto de vista simbólico– para responder a los nuevos problemas de la ciudad. En otras palabras, la Iglesia Católica ya no concordaba con la experiencia vivida por los individuos en la realidad urbana. A este fenómeno de migración y cambio cultural, de un modo de vida rural a otro urbano, el nuevo habitante de la ciudad se enfrentaba al que la ciudad le ofrecía, un pluralismo religioso moderno floreciente, con una diversidad de posibilidades espirituales. El nuevo migrante sabía por su experiencia en el mundo rural, que la participación en la vida comunitaria religiosa era de una importancia decisiva, pues ella constituía la fuente de sentido tanto para la vida familiar como para la vida ciudadana (Berger, 2006), lo que le obligaba a congregarse en los neo-comunitarismos que le ofrecía el mundo urbano.

En el caso de la región caldense, puede decirse que en las últimas tres décadas se han producido migraciones multidireccionales a nivel local y posiblemente un factor importante que ha incidido ha sido las crisis económicas que ha sufrido la región por la caída de la economía regional dependiente de la producción del café.

A las dificultades de la actividad cafetera en la región se suma la recesión económica colombiana de finales de los noventa, concentrada principalmente en las cabeceras urbanas, que generó altos niveles de desempleo en esas zonas, deterioró los ingresos de la población y elevó la pobreza. La región afrontó también en los noventa uno de los peores desastres naturales que han afectado al país en su historia: el terremoto de 1999, con epicentro en el Eje Cafetero. Las pérdidas de vidas humanas, infraestructura y fuentes de empleo a raíz del evento fueron cuantiosas.

La “crisis cafetera” de los noventa, obligó a muchas personas a buscar nuevas alternativas de trabajo, y a migrar a otras zonas dentro del mismo departamento o ciudades capitales. *“De igual forma [Manizales] ha sido el municipio Caldense de mayores receptores de gente desplazada e inmigrantes entre 1995-2004”*<sup>22</sup>. Como señala uno de los historiadores de la región: *“Ese éxodo afectó la identidad cultural de los municipios que han recibido una gran número de personas, se han conformado entonces una pluralidad de tradiciones, costumbres, formas de pensar”* (Pizan, 2001: 29).

---

<sup>22</sup> Acción Social de la Presidencia de la República (Seccional Manizales), informe 2004, planilla 71.

Según lo señala Bastian, esta población migrante desprendida de un fatalismo, pero que experimenta un existencialismo inmediato<sup>23</sup>, es la más receptiva a propuestas religiosas nuevas. Es en estas circunstancias que *“la proliferación de nuevos movimientos religiosos en medios suburbanos refleja la búsqueda de alternativas que conduzcan a la toma de su destino en sus propias manos o al intento de mejorar su situación por su propio esfuerzo, recurriendo a medios culturales nuevos, accesibles en un mercado religioso en expansión”* (Bastian, 1997: 88).

En el contexto de la desestructuración de las economías tradicionales –como hemos subrayado–, por la crisis de la economía cafetera, los constantes flujos migratorios multidireccionales (del campo a la ciudad, y de la ciudad al campo) en la región cafetera, en el que los mercados y los medios de comunicación modernos contribuyen a “urbanizar” culturalmente la población campesina o a desmoronar los valores tradicionales, se crean también las condiciones de crisis de sentido favorables para la difusión y la aceptación de nuevos mensajes religiosos.

## Conclusiones

- Como resultado del trabajo, se evidencia la reconfiguración del paisaje religioso en la ciudad de Manizales. El surgimiento de diferentes grupos comunitarios, es el principal indicador de dicho cambio. Estas modificaciones implican procesos de pluralización de las creencias y desregulación de la acción de la Iglesia Católica sobre la conciencia de los individuos y las colectividades.
- La recomposición del paisaje religioso también está generado por el desencanto de las promesas de la vida moderna, que arroja al individuo a un mundo sin oportunidades, al miedo y la angustia de un futuro incierto. Esta condición de anomia social, hace que los individuos busquen refugio en medio de las solidaridades que les ofrecen las nuevas comunidades religiosas.
- En esta perspectiva de crisis o anomia social, es posible insinuar a manera de hipótesis, que la caída de la economía cafetera en la región –debido a los bajos precios internacionales por la apertura económica–, golpeó la economía tradicional, de la cual dependía la subsistencia de buena parte de la población de Caldas, desde hace dos décadas favoreció el proceso de recomposición religiosa en la ciudad de Manizales.

---

<sup>23</sup> Como la que describe Oscar Lewis en: *Antropología de la pobreza*.



- A lo anterior se suma el hecho de que el cambio constitucional que le dio piso jurídico a la creación de nuevas iglesias en el marco de la libertad de cultos, permitió que las organizaciones religiosas, que desde la década de los 80 venían buscando un reconocimiento, salieran a la luz pública.
- Una de las grandes consecuencias de la globalización, es que los más importantes referentes de las identidades individuales y colectivas como son: el tiempo, el espacio, las instituciones, constituyen factores dinámicos de la construcción de las mismas identidades. Los constantes flujos migratorios multidireccionales (del campo a la ciudad, y de la ciudad al campo), los mercados de la fe, producto de la globalización y de los medios de comunicación modernos contribuyen a “urbanizar” culturalmente el campo o a desmoronar los valores tradicionales, creando las condiciones favorables para la difusión y la aceptación de nuevos mensajes religiosos en la ciudad de Manizales. La búsqueda de identidad, tanto de los individuos como de las colectividades, constituye una de las actividades permanentes en la realidad del mundo contemporáneo; la lucha por la identidad o el reconocimiento en el ámbito local no se aparta de la realidad de un mundo globalizado.
- En el estudio de la recomposición religiosa es importante analizar la relación entre el mundo de la modernidad y los mundos de lo religioso. Ver de qué manera, la vida moderna influye en los modos de creer religioso y, más específicamente, en las identidades religiosas que aumentan progresivamente en la ciudad. Por ejemplo, la vinculación de población joven (universitaria) a estas comunidades religiosas, cuáles son sus aspiraciones e intereses, cuáles son las lógicas de sus valores morales, etc. El tema de las identidades se ha vuelto recurrente en el mundo contemporáneo, es un tema esencial en el análisis social. Y obedece a razones de carácter estructural que están asociadas a la misma naturaleza de la sociedad moderna, la cual favorece la individualidad y la reflexividad del individuo acerca del modo de vida que quiere llevar.
- La preocupación pues, se centra en analizar los efectos de la modernización en la conciencia humana. Estos efectos desde luego tienen amplio alcance, influyen en supuestos centrales de la vida cotidiana, en las experiencias del tiempo (la temporalidad), y del espacio (la especialidad), y la de sí-mismo, en la interpretación de los universos simbólicos y de significado, particularmente de lo religioso. El “retorno de lo religioso” o la “referencia religiosa” actual, cuestiona profundamente el paradigma de la secularización tan impulsado y asumido por las ciencias de lo social en la década de los sesenta. Frente a esto, Berger y Luckmann (1997), observan que el factor más importante en la generación de crisis de sentido

de la sociedad y en la vida de los individuos, tal vez no sea el secularismo –como se había dicho– sino el “pluralismo moderno”.

- Finalmente vale la pena señalar dos elementos: primero, considerar que si bien el surgimiento de las nuevas iglesias resulta de un proceso evangelizador iniciado desde países extranjeros como EE.UU., éstas han logrado adaptarse culturalmente a diferentes contextos, han sido apropiadas por la población y se están creando iglesias propias que logran en algunos casos expandirse hacia el exterior.
- El otro elemento, es que desde el punto de vista metodológico el registro de las iglesias y su seguimiento ha sido bastante dispendioso, por la movilidad que tienen, al no contar en su mayoría con lugares propios. El acercamiento a las mismas iglesias en un principio se dificulta, por la natural prevención que se crea frente a agentes extraños a las comunidades. Sin embargo, superada esta primera etapa se ha logrado un acercamiento que esperamos que a futuro permita profundizar sobre el fenómeno en la ciudad de Manizales.

## Bibliografía

- ACCIÓN SOCIAL de la Presidencia de la República de Colombia (Seccional Manizales), informe 2004, planilla 71.
- ADARVE, Mauricio. (1989). “Religión popular y cambio religioso en Colombia”. En: *Memorias del V Congreso de Antropología en Colombia*. Bogotá: ICAN.
- BASTIAN, Jean Pierre (coordinador). (1997). *Las mutaciones religiosas en América Latina*. México: F.C.E.
- BERGER, Peter y LUCKMANN, Thomas. (1971). *El dosel sagrado*. Buenos Aires: Amorrortu.
- BERGER, Peter y LUCKMANN, Thomas. (1997). *Modernidad, Pluralismo y crisis de sentido*. Barcelona: Paidós.
- \_\_\_\_\_. (2006). *La construcción de la realidad social*. Buenos Aires: Amorrortu.
- BELTRÁN, Mauricio. (2003). “Fragmentación y recomposición del campo religioso en Bogotá”. En: *Revista Serie Encuentros*. Universidad Nacional. Bogotá.
- \_\_\_\_\_. (2006). *Pentecostales y Neo pentecostales, Lógicas de mercado y consumo cultural*. Cuadernos de trabajo GESREC, No. 4. Universidad Nacional.
- CAMPICHE, Roland. (2004). “Los nuevos despliegues de la religión en un contexto pluralista”. En: BASTIAN, Jean Pierre (coordinador). *La modernidad religiosa: Europa Latina y América Latina en perspectiva comparada*. México: Fondo de Cultura Económica.
- CHARDÓN, Anne Catherine. (2001). *Riesgo de la vulnerabilidad geográfica de la ciudad de Manizales*. Bogotá: Universidad Nacional.

- GARCÍA, Ruiz Jesús (1999). "Pentecostales y Neo-pentecostales". En: *Ediciones MuniK'at*. Guatemala.
- \_\_\_\_\_. (2009). "Lo religioso, actor globalizado y globalizador". En: *El Cadejo*, 16: 5-35. Guatemala: Ediciones Icapí.
- GUIDDENS, Anthony. (1994). *Modernidad e identidad del yo*. Barcelona: Ediciones Península.
- HERVIEU-LÉGER, Danièle. (2005). *La religión, hilo de memoria*. España: Herder.
- LA BIBLIA latinoamericana. (2001). México: Ediciones Paulinas.
- LÓPEZ, Ramírez Óscar. (1999). "Cambios religiosos en la ciudad de Manizales". Tesis de Maestría en Sociología de la Cultura. Universidad Nacional de Colombia. Manizales.
- \_\_\_\_\_. (2002). "Cambios religiosos en la ciudad de Manizales". *Revista Novum*. I semestre. Manizales: Universidad de Manizales.
- MASFERRER, Elio. (2007). *¿Es del César o es de Dios?* México: UNAM.
- PETERSEN, Douglas. (1998). "Surgimiento y desarrollo del pentecostalismo clásico". En: *No con ejército, ni con fuerza*. Miami: Vida.
- PIZAN O; Diego. (2001). *El café en la encrucijada, evolución y perspectivas*. Bogotá: Editorial Alfa-Omega.
- PIRAQUIVE, María Luisa. (2002). *Vivencias*. Bogotá: Iglesia de Dios Ministerial de Jesucristo Internacional.
- REVISTA *Problèmes d'Amérique Latine*, N° 24 enero-marzo 1997.
- SAMARIN, W.J. (1972). *Tongues of men and angels. The religious language of Pentecostalism*. Nueva York: MacMillan.
- SENADO DE LA REPÚBLICA - PRESIDENCIA. (1989). *Municipios colombianos*. Bogotá.